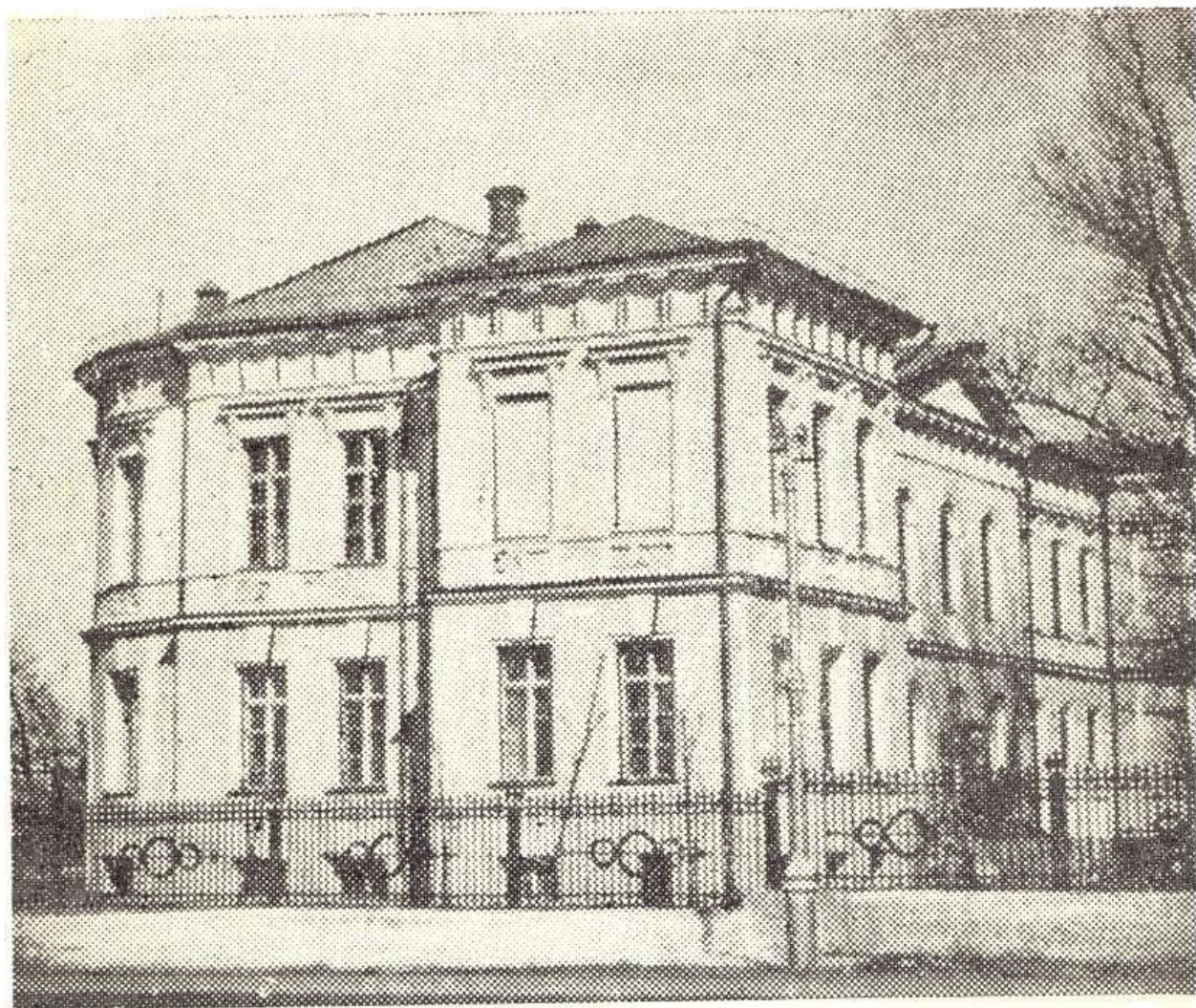


1100
ЛЕТ



Памятники
архитектуры

ДОВГОРОДА

Путевой дворец
XVIII в

НОВГОРОД
1 9 5 9

1100
ЛЕТ

НОВГОРОДСКОЕ ОБЛАСТНОЕ УПРАВЛЕНИЕ КУЛЬТУРЫ
ИНСПЕКЦИЯ ПО ОХРАНЕ ПАМЯТНИКОВ

ПАМЯТНИКИ
АРХИТЕКТУРЫ
НОВГОРОДА

Путевой дворец XVIII в.



Автор — архитектор *И. И. Кушнир*

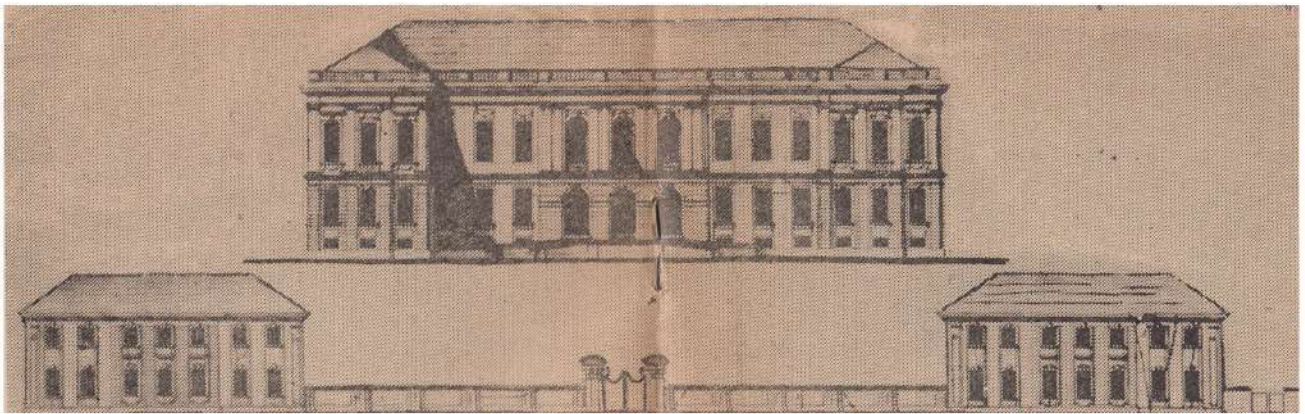
В Новгороде, на правом берегу реки Волхов, расположен ансамбль бывшего Путевого дворца, выстроенный к 1771 году специально для Екатерины II. Здесь она останавливалась отдыхать во время своих неоднократных поездок по губерниям Российской империи. Путевые дворцы строились во многих городах России, на пути следования высокопоставленных царствующих лиц.

Путевой дворец расположен в важном с градостроительной точки зрения месте — напротив Кремля и вблизи Ярославова дворища с бывшим Торгом. Ансамбль Путевого дворца представляет значительный интерес с точки зрения его архитектурных форм и планировочных приемов. Занимаемый им участок выходит одной стороной на набережную Волхова, второй — на Вечевую площадь, третьей — на Дворцовую (ныне Александра Невского) улицу, а четвертая сторона примыкает к существующей застройке квартала.

Здесь наблюдается один из появившихся во второй половине XVIII века приемов усадебной застройки, когда сам дворец, располагаясь в глубине участка, имел выход в сад, обращенный в сторону реки. Главный же подъезд шел со стороны Дворцовой улицы, через ворота некогда каменной ограды. Кроме дворца здесь расположены два флигеля, имеющие в плане форму буквы Г, так называемые «кавалерские флигели», выходящие своими главными фасадами на Дворцовую площадь. Между дворцом и флигелями находился «Большой двор».

Дворец имеет богатое декоративное оформление, большую высоту и объем, нежели флигели, чем подчеркивается его парадность и величие.

Ансамбль сохранил свою планировку до настоящего времени, в то время как архитектурные формы сильно изменились после восстановления построек в начале XIX века, частично разрушенных наводнением. Размещение в нем в 20-х годах XIX века штаба I округа военных поселений потребовало дополнительных реконструкций, произведенных архитекторами А. Гамбурцевым и Л. Пелли под



Путевой дворец и службы. Фасады. Чертеж начала XIX века.

руководством выдающегося зодчего В. П. Стасова. Тогда же каменная ограда была заменена на металлическую.

До 1941 года в бывшем Путевом дворце размещался Дом Красной Армии. В период Великой Отечественной войны здание сгорело. После освобождения Невского от гитлеровских захватчиков архитектором Новгородской областной проектной конторы М. М. Шиловой в содружестве с инженером Г. М. Арским был разработан проект восстановления здания под Дом культуры. В результате этого восстановления оформление фасадов осталось прежним: они имеют простое и в то же время строгое архитектурное решение и украшены барельефами. Средняя, слегка выступающая вперед, часть здания завершена фронтоном. Дворец, замыкая перспективу улицы Герцена, способствует созданию интересной архитектурно-пространственной композиции.

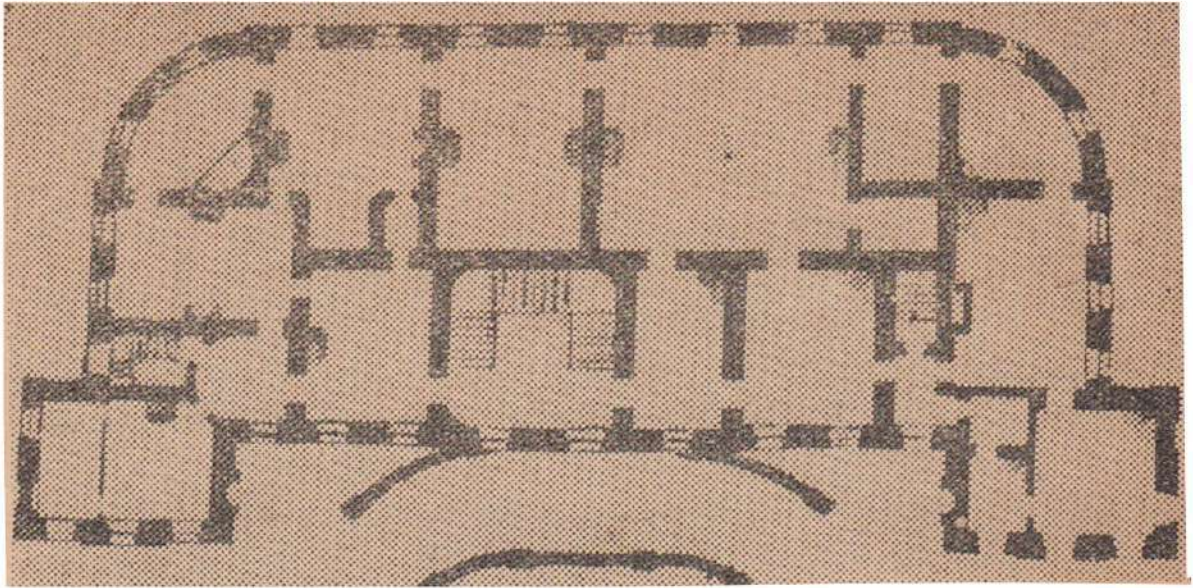
При реконструкции здания были восстановлены первоначальные формы входной лестницы и пандус,

ведущие в небольшой вестибюль. Из вестибюля по старым сохранившимся каменным ступеням лестницы можно пройти в основные помещения: фойе, зрительный зал, комнаты для кружковых занятий.

Фонтан перед зданием сооружен также после войны. Металлическая ограда восстановлена в первоначальном виде по сохранившимся от XIX века отдельным деталям.

О первоначальном облике дворца повествуют найденные в архиве чертежи. Из них видно, что первый этаж дворца, отделенный от второго двухэтажным карнизом, имел горизонтальную рустовку. На карнизе покоились изящных пропорций пилястры ионического ордера с капителями, украшенными гирляндами. Фронтон в средней части не было. Несколько иначе выглядели и боковые флигели, фасады которых были украшены наличниками, обрамляющими окна обоих этажей.

Соединяющая флигели каменная ограда разделялась на отдельные звенья столбами. Возвыша-



Путевой дворец. План первого этажа. Чертеж начала XIX в.

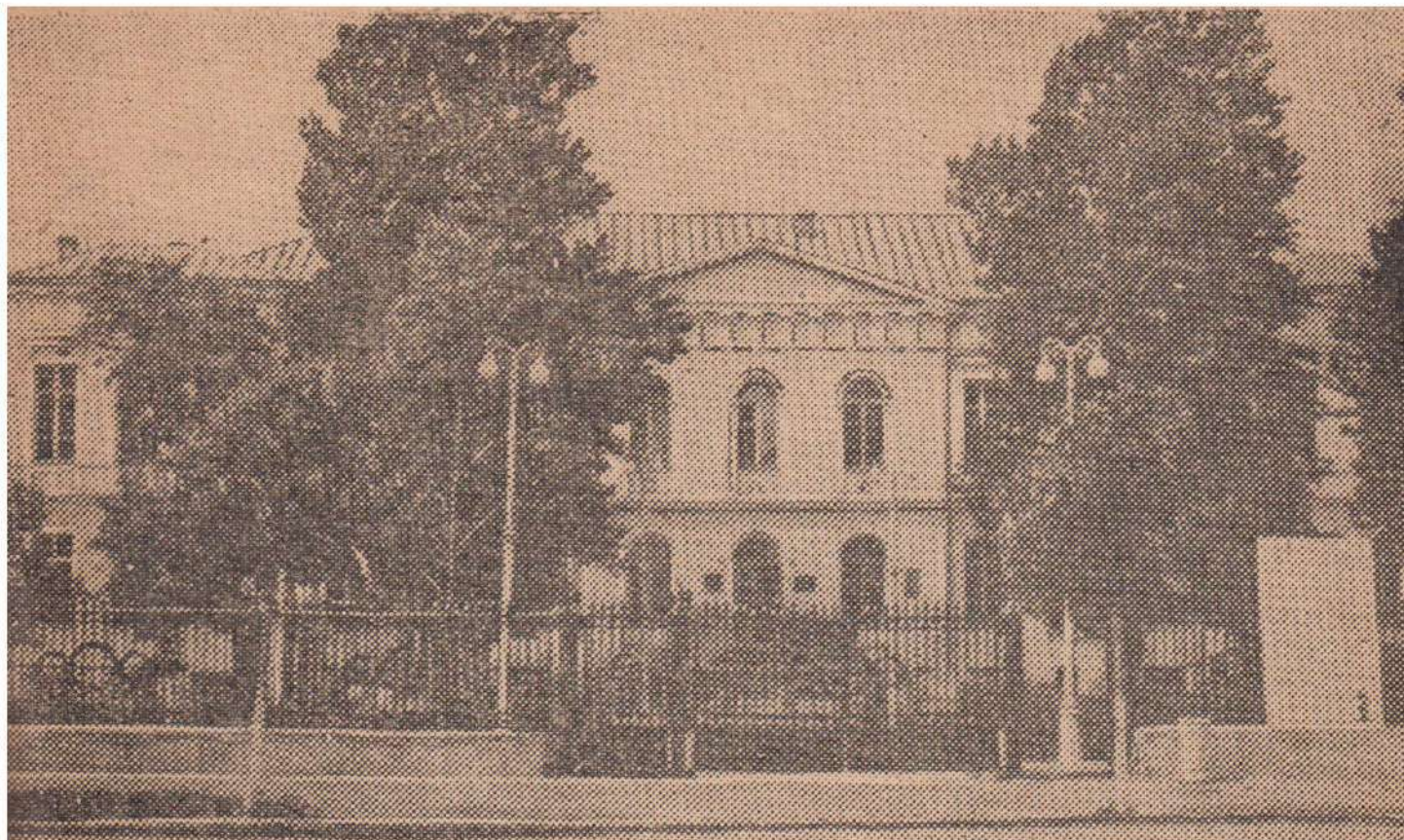
ющиеся пилоны, оформленные пилястрами, образовывали ворота.

В самом дворце размещались парадные комнаты, залы, спальни, а также подсобные помещения. Во флигелях имелись покои для свиты, помещения для караула, кухни. В правом флигеле находились: конюшня, каретный сарай, кладовые.

* * *

В суровые дни Великой Отечественной войны, августа 1941 года, в штаб Северо-западного фронта, разместившийся в бывшем Путевом дворце, приезжал К. Е. Ворошилов.

Здесь до 1941 года работал директором Дома Красной Армии Н. Г. Васильев, который в годы Великой Отечественной войны был организатором и командиром 2-ой партизанской бригады и принимал активное участие в организации Партизанского края. За заслуги перед Родиной в годы Великой Отечественной войны Н. Г. Васильеву было присвоено высокое звание Героя Советского Союза.



Путевой дворец. Фасад.

Редактор *Тютяев Б. А.*
Корректор *Горловая Г. А.*

ОД—02748. 25-V-59 г.
Тираж 3000.

Заказ № 1689.
Бум. 60×84¹/₁₆.

Новгородская областная типография,
г. Новгород, Боровичская, 5.